



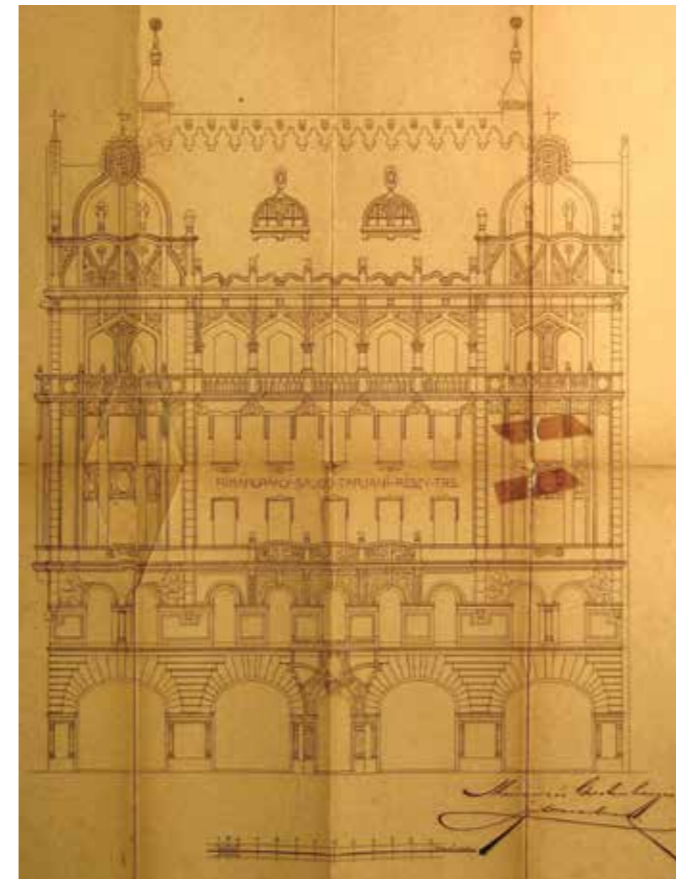
Balra az Adria Magyar Tengerhajózási Rt. háza, a bérházi lépcsőház terrazzo padlóburkolata, jobbra a bérházi lépcsőház korlátja és ablaka (a szerző felvételei, 2007)

A Zoltán utcai kapualj és a hozzá kapcsolódó ovális lépcsőház legközelebbi rokona a Werkner- és Kóbrák-ikerbérpalota kapualja és lépcsőháza. Egy másik, hasonló megoldású kapualj és lépcsőház a budapesti józsefvárosi Krúdy Gyula utca 11. számú épületben található. Ennek a néhány évvel az Adria-palota építése előtt épült épületnek az építését nem ismerjük, de kivitelezői a Meiniggel gyakran dolgozó Mészáros és Gerstenberger építőmesterek voltak.



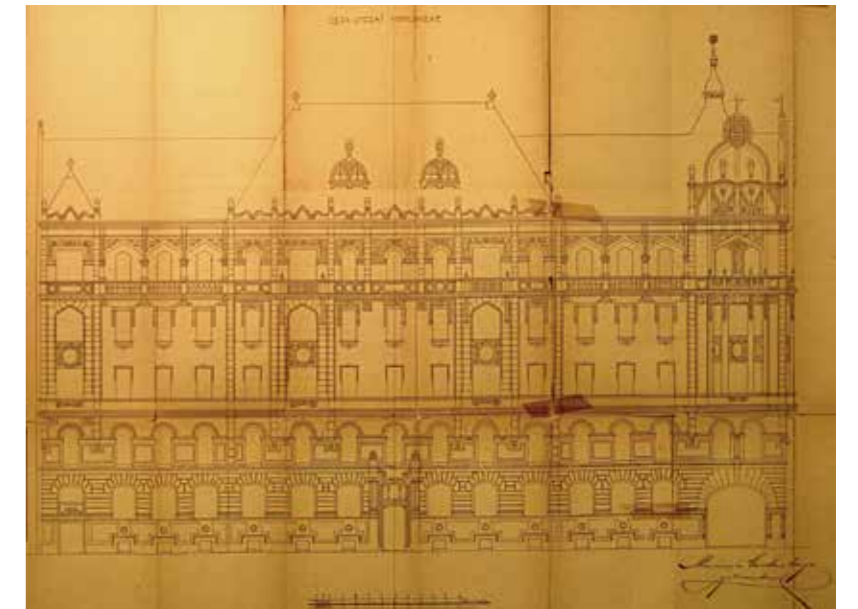
A RIMAMURÁNY–SALGÓTARJÁNI VASMŰ RT.  
NYUGDÍJINTÉZETI BÉRHÁZA  
(BUDAPEST, V., NÁDOR U. 36.)

A Rimamurány–Salgótarjáni Vasmű Rt. nyugdíjintézete, a Nádor és a Garibaldi utca sarkán 1901-ben építtette fel bérházát.<sup>485</sup> Az 1899. július 9-én Meinig Arthur pecsétjével ellátott, első engedélyezési tervsorozatot Mészáros és Gerstenberger építőmesterek írták alá. A földszinti alaprajzról leolvasható, hogy a Nádor utcai kapu két oldalára bolthelyiségeket, míg a Géza (ma Garibaldi) utcai hosszú homlokzat közepén nyíló kapu két oldalán hivatali helyiségeket terveztek. A Nádor utcai kapun keresztül a csarnokon át a díszlépcső terébe vezetett az

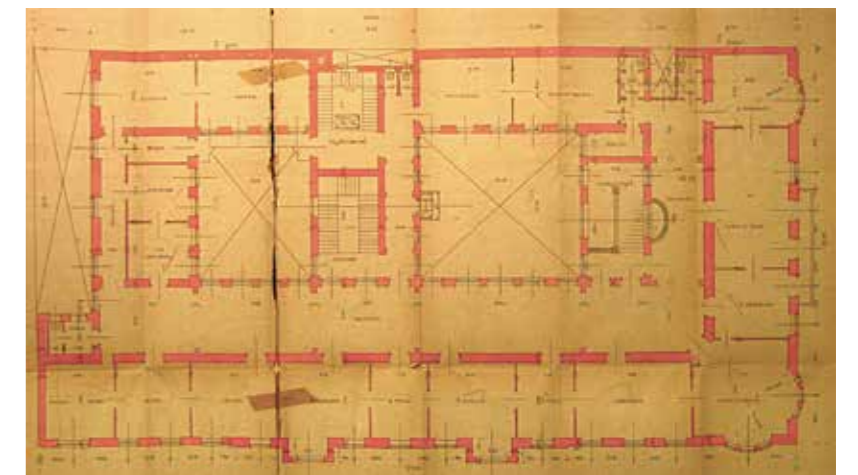


út, ahonnan az építető intézmény első emeleti irodáihoz lehetett feljutni. A két nagy udvar közötti udvari szárnyban kapott helyet a főlépcső, amely a bérházi lakások megközelítését szolgálta. Az udvari szárnyakban a házmester lakása, a gépész lakása és még egy kis lakás volt.

Az első emeleten a Nádor utcai szárnyban északról dél felé az elnök kétablakos irodája, a háromablakos ülésterem, egy kétablakos várószoba és a sarkon az igazgató két utcára két-két ablakkal megvilágított irodáját képzeltek el. Ezeket és a Garibaldi utcai szárnyba tervezett hivatalos helyiségeket egy tágas és hosszú L alakú csarnokból lehet megközelíteni a terv szerint. Az udvari szárnyakba irattári és hivatalos helyiségek, illetve a pénztár és a „*panczer sz.*”, vagyis a páncélszekrény helyisége is ide került.



Balra a Rimamurány–Salgótarjáni Vasmű Rt. épülete Géza (ma Garibaldi) utcai homlokzat terve, fent a Nádor utcai homlokzat terve, lent a második emelet módosított alaprajza, engedélyezési tervek (BFL)





Balra a Rimamurány–Salgótarjáni Vasmű Rt. épülete, a Géza (ma Garibaldi) utcai homlokzat részlete (ismeretlen felvétele, 1910 körül? FSzEK BGy), jobbra a Nádor utcai homlokzat (a szerző felvétele, 2008)



A második emeleten, a Nádor utcai szárnyban, északról dél felé, a II. főmérnök íves zárterkélyes irodája után a műszaki iroda négyablakos terme, majd az I. főmérnök egyablakos irodája következett, végül pedig az épület sarkán a vezérigazgató két íves zárterkélyvel tervezett irodája készült el. Ettől folytatva nyugat felé, a Garibaldi utcai szárnyban az ülésterem, az I. titkár, az I. igazgató, majd a II. titkár, a II. igazgató, két ügyézi iroda, végül pedig egy páncélozott szoba, vagyis az okmánytár következett. A második emeleti helyiségekbe az első emeletihez hasonló L alakú csarnokból lehetett belépni. Az udvari szárnyban kaptak helyet a pénztár és revízió, a könyvelőség, az irattár, az expedíció és a levelezés helyiségei.

A harmadik emelet alaprajzát nem ismerjük, de feltételezhetően azonos kialakítású lehetett a negyedik emelettel, ahol



Balra a főkapu (Mintalapok iparosok és ipariskolák számára. Vas- és fém-ipar. Magyar Iparművészeti Társulat, Budapest, 1902.), jobbra a főlépcsőház részletei (a szerző felvételei, 2008)

öt lakást terveztek, melyek közül a Nádor utcai homlokzat északi ablakai mögött egy négyszobás, az épület sarkán egy elegáns nagy lakás (úri szobával, ebédlővel, szalonnal és három további szobával) kapott helyet, míg a Garibaldi utcai front közepe mögött egy háromszobás, a szárny végén egy négyszobás lakás, az udvari szárnyban pedig egy háromszobás lakás következett. Ez az emelet csak a két udvar közötti bérházi lépcsőházból volt megközelíthető, az építető részvénytársaság díslépcsője csak a második emeletig tart a terven.

Az épület módosított engedélyezési terveit 1901. augusztus 17-én engedélyezték, Meinig pecsétje ezeken nem látha-





A Rimamurány–Salgótarjáni Vasmű Rt. épülete, a fölépcsőház részletei (a szerző felvételei, 2008)

tó, csak Mészáros és Gerstenberger írta alá a tervrajzokat. Az alaprajzokon nagyobb változtatás nem történt, módosított homlokzati tervek pedig nem készültek vagy nem maradtak ránk. A Garibaldi utcai kapu fölött az 1901-es évszám olvasható, vagyis ekkorra készülhetett el az épület.

A megvalósított homlokzatok leglényegesebb alkotóelemeit már tartalmazó, 1899-es homlokzati tervekhez képest a két homlokzat még sokat változott a kivitelezés végéig, különösen a felső szintek kialakítása módosult nagyobb mértékben. A ház homlokzatai szintenként eltérő tengelyszámúak, így a Nádor utcai homlokzat földszintje öt-, első és negyedik emelete kilenc, második és harmadik emelete hármasszoros nyílású zárterkélyek között öttengelyes, míg a Garibaldi utcai homlokzat földszintje tizenöt, első és negyedik emelete tizenhat, második és harmadik emelete a Nádor utcai homlokzattal határos tengelyben lévő háromnyílású zárterkélyen kívül tizenöt tengelyes.

A Nádor utcára néző főhomlokzat földszintjének közepén nyílik az épület főbejárata, mellette két-két széles bolt-

ablak, amelyből a Garibaldi utcai homlokzatra is jut egy. A másik bejárat az oldalhomlokzat közepén nyílik. A főhomlokzat és az oldalhomlokzat szélső két ablaktengelyének szélességében egy-egy rizalit keretezi a főhomlokzatot, melyeken a második és harmadik emeletet átfogva, egy-egy szögletes, háromoldalú zárterkély ugrik előre. A rizalitok között a főhomlokzaton és az oldalhomlokzat egyes szakaszaiban, a negyedik emeleten, a homlokzat síkjában oszlopos árkád fut, melynek minden íve alatt egy-egy kiöblösödő aljú, kovácsoltvas korlátú erkély található, amelyek mögött a homlokzat síkja hátraugrik. A rizalitok fölötti oromzat formája, egy nagyobb és kisebb, nyújtott félköríves forma egymás fölötti összekapcsolása, a tárgyalt bérházzal egy időben épült Egger-villa (Vidor Emil, 1901–1902) oromzatához hasonlít.

Sok közös vonást fedezhetünk fel a Magyar Általános Takarékpénztár épületével is. A fordított hagyma alakú motívum itt is megjelenik, a belső terek egyes nyílásainak részletformájaként. A virágos dísz itt is nagy szerepet kap, a rácsozat, a külső

és belső falsíkokat díszítik. Az épület egyik legjellegzetesebb része a Nádor utcai kapu ívére szinte rásüppedő, a falból szélesen kiöblösödő erkély, melynek tömör, íves, falazott oldalát a magyar népművészetből vett bimbós virágmotívumok és vitézkötéses motívumok díszítik, és itt is látható a napraforgódísz. Ezekkel a díszítőmotívumokkal csatlakozott Meinig Arthur a magyaros motívumokat felhasználó építészek táborához.

Komor Marcell a következőket írta Meinig Arthur magyar nemzeties építészeti törekvéseiről: „Német létére mégis volt fogékonysága a művészet nemzetiessége iránt, ő az idegen látta és belátta, hogy ez nem üres jelszó, hogy azt a közönség szívvel kívánja s hogy

az építőművészetre háramlik a kötelesség, a mely a szív óhajátának, szóval, tettel, megfelelni iparkodik. [...] Nos hát Meinig megértette a jelszó komolyságát és tartalmasságát, bár német ajka nem hajlott a magyar szóra, német keze idegenül érezhette magát a magyar motívumok virágos mezején, ő csak rálépett, csak szakított a virágokból s csinos bokrétaiba kötötte őket – az igaz, hogy csak egyetlen egybe.”<sup>2186</sup> Másról azt olvashatjuk, hogy az építész „... megpróbálta, hogy a magyar Genius fáján legzsengőbb, legfinomabb ágán ő is fakasszon egy virágot – és egyikét utolsó műveinek magyaros szellemben, magyaros motívumokkal oldotta meg.”<sup>2187</sup>

Kovácsoltvas dísz és korlát a fölépcsőházban (Mintalapok iparosok és ipariskolák számára. Vas- és fémipar. Magyar Iparművészeti Társulat, Budapest, 1902)

