



1. kép:  
Megtett út –  
a világ  
másik felén,  
Naoshima  
(fotó: Buj-  
dosó Attila)

VUKOSZÁVLYEV ZORÁN

## Az ideától a valóságig és vissza

A szakrális építészettel foglalkozó speciális kurzus oktatásmódszertana a Műegyetemen

Guzsik Tamás a műegyetemi építészképzés meghatározó alakja volt mindazok számára, akik az 1980-as, 1990-es években koptatták a felsőoktatási intézmény padjait. Legendás előadásokat tartott a központi épület második emeleti építész-nagyelődjében (a K253-ban), karizmatikus személyisége vonzotta a hallgatókat a középkor építészettörténetéről szóló előadásokra – és az elkötelezettségeknek szinte természetes volt, hogy magyar középkori építészettörténeti előadását is követték ugyanazon félévben. A tanév másik, tavaszi szemeszterében egy speciális tárgyat tartott: a Szakrális terek építészete kurzus előadásai péntek délután 14 órától hallgatók százait vonzották a nagyelődóba. Másodévesen meghatározó impulzus volt ez sokunk számára, de a későbbiekben is nyitva állt ajtaja a hallgatók előtt, sőt gyakorló építészként is sokan felkeresték tervezési tanácsokért. Néhányan a közelében maradtunk az egyetemen tudományos diákköri kutatásokkal, a templomépítészet történetéhez kötődő viszonyunk doktori kutatásban folytatódott. Majd egyszer csak ránk maradtak tárgyai: „a szakrális” átvételével az eredeti, történeti korszakokkal foglalkozó elméleti tanfolyam tovább él, mellette pedig az ezredfordulón jelen lévő tendenciák bemutatására – még Guzsik alapításával – új metodikájú tárgy jött létre. A tanulmány a „kortárs szakrális” kurzus oktatásmódszertani tapasztalatait összegzi.

### Templomépítészet korokon át

„A történeti építészet legjelentősebb alkotásai minden korban a szakrális épületek, a templomok, a szentélyek voltak. A közel kétezer éves keresztény kultúra mind Európában, mind a többi földrészen a templomépítészet változatos gazdagságát teremtette meg: egy-egy stíluskorszakra a legjellemzőbb alkotás az »Isten háza«. Az idő és földrajzi hely függvényében igen különfélék ezek az épületek, nemcsak stílusukban, megjelenésükben, de elrendezésükben, térkapcsolataikban is. Még az építészetben valamennyire tájékozott ember is sokszor értetlenül áll e sokféleség előtt.

S ezt a bizonytalanságot csak fokozza, hogy az elmúlt évtizedekben a szemünk láttára játszódott le jelentős változás éppen a legnagyobb számban előforduló, így legközismertebb katolikus templomok belső tereiben”,<sup>1</sup> melyeknek az ezredforduló után már újabb térhasználati elképzeléseit is láthatjuk. Az európai kultúrkört leginkább jellemző keresztény templomok architektúrája mellett a világ vallásainak építészeti nyelvében is megfigyelhetőek a néha nagyon eltérő megjelenésű kortárs irányzatok. A reduktív formavilág az elmélyülés és csend, az anyagszerűség az elfogadhatóság és tapasztalhatóság, a szimbolikus hangsúlyok alkalmazása a közérthetőség és olvashatóság érdekében egyre dominánsabban jellemzi e legnemesebb épülettípust. Megannyi forma, de egy tartalom. (1. kép)

Egy épület alaposabb megértésének kulcsa funkciójának ismerete. A lakók száma, összetétele, foglalkozása, egy-egy szokása egy lakásra éppen úgy rányomja a bélyegét, mint egy ipari épületre a benne végzett technológia. Szakrális épületeknél ez a „technológia”, a meghatározó funkció maga a liturgia, illetve az adott épületben végzett szertartások összessége. Ezek téri követelményeit veszik figyelembe a tervezésnél az alkotó építészek.

A Budapesti Műszaki és Gazdaságtudományi Egyetem (BME) Építésmérnöki Karán az 1980-as évek közepe óta folyik specializált kutatás a szakrális építészetet illetően. Oktatása hosszabb hagyományra tekint vissza – az Építészettörténeti Tanszék jogelődjeire visszavezetve már 1873 óta létezik Magyarországon ilyen irányú képzés, hiszen a templom a korszak jellegzetes középülettípusaként a korstílusokhoz kötődő tárgyak tervezésében meghatározóan jelen volt. A szakrális építészettel foglalkozó építészképzés folyamatosága a 20. század derekán megszakadt. Távolodva a közel három évtizede lezajlott politikai változásoktól, egyre fokozottabban kell hangsúlyoznunk és tudatosítanunk a tényt: Magyarországon a II. világháború után egy olyan ideológiai rendszer alakult ki, mely ateista világnézetével nem

túrta meg a kereszténység létezését.<sup>2</sup> Míg az 1945-öt követő másfél évtized – a teljes megsemmisítés politikai akaratával azonosulva – az eltörlés, a rá következő évtizedek a megtűrés rendszerét alkalmazták a vallásosság, és annak materiális megjelenése, a templomépítészet értékelése és a templomépítés vonatkozásában.<sup>3</sup> Guzsik Tamás kitartó munkájának eredményeként azonban e tűró időszakban is elindulhatott e különleges épülettípus alaposabb bemutatása és vizsgálata, mivel a racionális elvek mentén működő építészoktatásban a funkcióelemzés oldaláról közelítette meg a kérdést, annak vallási-hitéleti oldalát elsődlegesen nem hangsúlyozva. Az elméleti tanfolyam befogadásra került, először – az anekdoták szerint – a Tudományos Ismeretterjesztő Társulat (TIT) berkeiben, majd az egyetemen is. Amikor aztán a szocialista államberendezkedés megbukott, a kurzus már nyitott, demokratikus keretek között maradhatott fenn, egyre jelentősebb hangsúlyt adva a keresztény kulturális értékek közvetítésének – az építészet területén.

2. kép: Mamelis (Vaals), Bencés kolostor temploma (1967). Építész: Hans van der Laan (a szerző saját fotója)



### Történeti elmélet és kortárs gyakorlat

„A »liturgia« a szó szerinti értelmezésben (léiton, ergon) annyit jelent, mint »közjóra irányuló munka«: a papság és a hívek istentiszteleti cselekménye. Ennek építészeti kerete a keresztény templom.”<sup>4</sup> Az építészettörténetileg kiemelkedő szakrális épületek klasszikus vizsgálata, elemzése a formai megközelítések mentén zajlik ma is, csak kevesen ismerik azok funkció szerinti tagozódását – pedig a forma és funkció ötvözete által jön létre az adott kultúrára jellemző építészeti alkotás, mely az adott kor építő közösségének világképét közvetíti számunkra. (2. kép)

„Kötelező csak az, amit az Úr rendelt el, és az, ami mindenhol szokásban van. Egyébként mindenki ahhoz a helyi szokáshoz alkalmazkodják liturgikus kérdésekben, ahol éppen tartózkodik.” – tanította Szent Ágoston (354–430). Ez szinte mottója is lehetne a különféle vallások vizsgálatának,<sup>5</sup> és egyben magában foglalja az egyetemes kultúra világméretű értékrendjét is. Megismertetéséhez Guzsik Tamás a szisztematikusan előkészített *Szagrális terek funkcióelemzése I–III.* egyetemi jegyzetet szánta alapul. A „Szagrális terek” Guzsik főtárgyával, a középkor építészetének kurzusával azonos szemeszterben haladt. Előadásában nagy hangsúlyt fektetett a zsidó kultúrkörből kifejlődő kereszténység korai századaira, az alapliturgiák korára, a IV–VIII. század közel-keleti, észak-afrikai és balkáni liturgiáira. A középkor bemutatását a magyarországi hatásukban is jelentős katolikus és protestáns egyházak építészetének liturgikus megközelítésével egészítette ki. Elkötelezettsége okán kiemelt jelentőséget tulajdonított a II. Vatikáni Zsinat szellemiségének megfelelően megújuló katolikus istentiszteletnek. Habitusából adódóan nem ritkán kritikus, olykor önironikus megjegyzéseivel előadásai mindvégig élvezetesek voltak – nem különben a szóbeli vizsgák, amik kevésbé a tárgyi tudás visszaadásáról, mint inkább a személyes kötődések eszmecsérés átbeszéléséről szóltak.

A Szagrális III. jegyzet témakidolgozása azonban az 1980-as évek hazai épületeinek felvillantás-szerű bemutatásánál megállt.<sup>6</sup> Sokak ösztönzésére vagy épp ösztökélésére az ezredfordulón elindította a tavaszi szemeszterben a kortárs magyar templomépítészetet bemutató előadássorozatot, meghívott hazai templomtervezők személyes bemutatkozásaira alapozva.<sup>7</sup>

A Sacral Architecture Studio<sup>8</sup> keretein belül az elméleti oktatást az ezredfordulón kiteljesítettük a kortárs építészet példáinak vizsgálata felé. A történeti építészet elemzésével megalapozott elméleti felkészültséget a hallgatók egy teljes szemeszterben sajátíthatják el – ennek kiegészítéseként merült fel az igény a tervezésben hatékony, aktuális kérdésekre adekvát válaszokat adó, második szemeszterben végzett kurzus indítására.

A kurzusbővítés aktualitását egyrészt az ideológiai elnyomás alól felszabaduló ország megnövekvő építési feladatai adták: a 10 millió lakosú Magyarországon 40 év szünet után újra nagy számban épülhettek templomok, a közösségek vallási megerősödésének bizonyosságaként.<sup>9</sup> Másrészt igény volt az építészoktatásban akkortájt már tapasztalható, a gyakorlatorientáltságtól eltávolodó módszerek térnyerésének ellensúlyozására is. A rohamosan mediatiszálódó kultúrában az egyházak is a vizuális „csend” felé fordultak – a képi megjelenítés új formáit keresték. Mindezen tényezők együtt a kortárs építészeti vonatkozások újragondolását igényelték e speciális épülettípusban az új évezred küszöbét átlépve. (3. kép)

A BME Építészettörténeti és Műemléki Tanszéken a kötelező tárgycsoportban hat egymást követő félévben áttekintésre kerül az építészet története a prehisztorikus, majd ókori alapoktól a XX. századi egyetemes építészettörténetig, valamint önálló három félévben választható tantárgy saját nemzetünk építészetét is a népi építészettől a kortárs építészetig. A legutóbbi tantárgyreform alkalmával a magyar építészettörténet két szemeszterben a kö-

3. kép: Sumvitg (1986 előtt Somvix), Szent Benedek kápolna (1988). Építész: Peter Zumthor (a szerző saját fotója)



telezően elsajátítandó ismeretek részévé vált a műegyetemi építész képzésben. Ezt a tudást a hallgatók szabadon választható kurzusok keretében mélyíthetik el, melyek a stílusban tervezés és a műemlékvédelem gyakorlatába vezetnek be a történeti építészet mélyebb megismerésén keresztül. E tárgyak közül az egyik a szagrális építészettel részletesebben foglalkozó kurzuspár.

2002-től kezdődően egy szisztematikusan felépített tárgy-kettős jött létre két szemeszterre bontva, egymásra épülő metodikával. A kurzusok tematikája eltérő: míg az első félév elméleti alapú, az azt továbbfejtő építészervezői orientáltságú. A következőkben e tárgyak eredményei kerülnek bemutatásra, melyek 2005-ben egy összegző műegyetemi kiállításon mutatkoztak meg *Templomépítészet az ezredfordulón*,<sup>10</sup> majd 2011-ben a FUGA építészeti központban *10 év szagrális* címmel. Ezt köve-



4. kép: Szakrális terek építészete az ezredfordulón, kiállítás plakát (BME Aula, Budapest, 2005)  
5. kép: 10 év szakrális, kiállítás plakát (FUGA, Budapest, 2011)

tően az utóbbi évek új kutatási irányait mutatjuk fel. Ezáltal – remélhetőleg – láthatóvá válnak a tématerület, a „szakrális” oktatásának kimeríthetetlen lehetőségei. (4–5. kép)

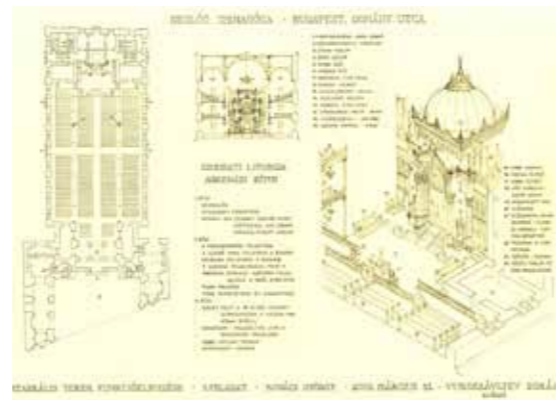
**Tér és leképezése (2002–2005)**

A Szakrális terek építészete I. alapkursus nyitott volt minden hallgató számára. Az előadásokon Guzsik Tamás jegyzetének logikai felépítésében kerültek bemutatásra a liturgiák, melyek elmélyült ismeretéről rajzfeladatokban számoltak be a hallgatók: egy választott korai rítus-liturgia [ortodox vagy neológ zsinagóga, Róma városi ókeresztény minta, keleti és nyugati szír, etióp, (bizánci) ortodox] templomainak elemzése volt a feladat egy



10 \_ É V \_ S Z A K R Á L I S  
az. idea. közvetlen. valósága  
bme. szakrális. terek. építészete. kurzus. hallgatói. kiállítása  
FUGA ÉPÍTÉSZETI. KÖZPONT. BP. PETŐFI. S. U. S  
2011. 09. 15. CSÜTÖRTÖK. 18.00  
MEGNYITJA: CSÁGOLY. FERENC. DLA  
megtekinthető: 2011. 09. 29. ig

Jobbra 6. kép: Neológ zsinagóga liturgikus értelmező rajza (Kovács György)  
7. kép: Kortárs neológ zsinagóga terve (Kovács György)



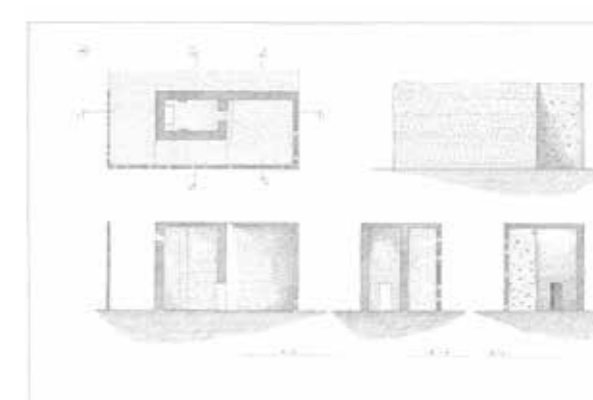
ismert történeti épület alapján. A térformálás szimbolikájának megértésére alapozva egy kortárs építészeti átiratot, egy kis kápolna tervét is elkészítették a hallgatók. (6–7., 8–9. kép) Az alapkursus ezen második feladata a saját építészeti hitvallás megmutatkozását is jelentette – melynek továbbfejtését tűzte feladatul a következő szemeszterben végigvitt kurzus.

A második kurzus felvételivel zajlott, az eddigi általános építészeti munkásság ismerete alapján, ahol természetesen pozitívum volt az első kurzus kiemelkedő építészeti minőségű teljesítése. A felvételi alapján 15–18 fős létszám alakult ki, e kis stúdió hallgatóival intenzív értelmező kutatás indult a kortárs szakrális építészet toposzainak megértésére. Az előadások keretében megvalósult épü-



leteket elemeztünk sajátos nézőpontokból – anyag, tér, forma, fény, hely vonatkozásában –, amit a hallgatók maguk is értékelték a szeminárium jellegű beszélgetéseken. A félév folyamán ezzel párhuzamosan egy tényleges helyszínre kellett elkészíteniük egy kis szakrális vonatkozású építmény tervét. Az installáció egy fesztiválokön felállítható, efemer építmény terve volt; jellemzően a megismert kortárs építészeti példák egy-egy jól megragadható részletének adaptív továbbgondolásával nyert térbeli formát. (10–12. kép)

A kortárs szakrális építészet nem akadémikus, a tudományosságot alapul vevő, de személyes megközelítésre lehetőséget adó, intuitív elemzése néhány év alatt jelentős mennyiségű anyagot gyűjtött egybe: a kortárs szakrális terekről egyedi tablóok készültek, több külföldi és hazai templomépü-



8. kép: Kortárs neológ zsinagóga terve (Kaszai Márton)  
9. kép: Etióp templom terve (Garay Dorottya)



10. kép: Út és kereszt, efemer kápolna installációja



11. kép: Alterációs vonalak térbelisége, efemer kápolna installációja

12. kép: Hajókápolna, a hely efemere (Kápolnás Gergely)