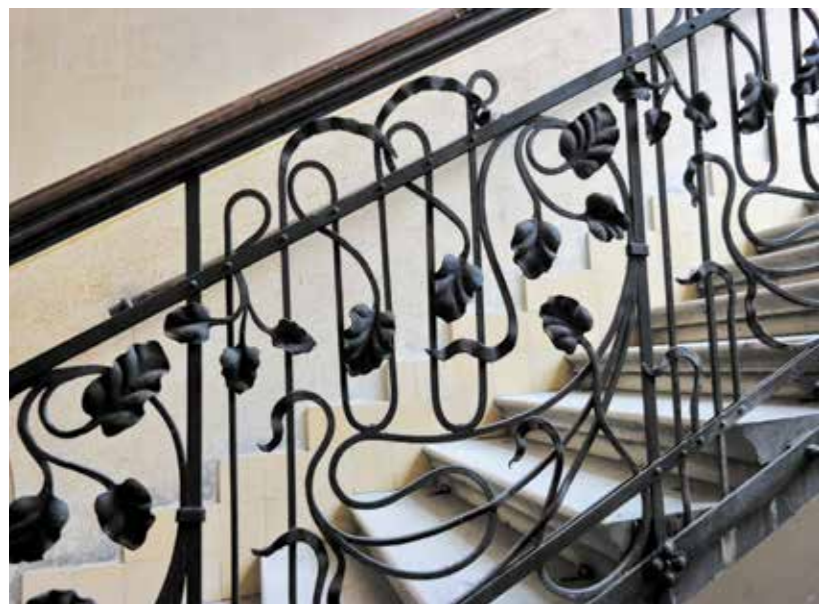


A cég lakatosmesterei szívesen használtak munkáikban domborított lemezeket. Ezek jellemzően alumíniumbronzból készültek, amely alumínium és vörösréz keveréke, és színben is különvált a vastól. Az új anyag használata a szecesszió idején terjedt el, népszerűségét annak is köszönhetette, hogy a kovácsvashoz hasonlóan jól lehetett alakítani.⁵⁷ Az enyhén domborított lemezeken gyakran stilizált állatok, növények tűntek fel, de a magyaros, népies motívumok, ahogy Fodorra, úgy a Gerő és Győry munkáira sem voltak jellemzők. Szívesebben nyúltak a távol-keleti, egzotikus világ formakincséhez, amint a VII. kerületi Marek József utca 31. szám alatti saját bérházuk és műhelyük vagy az Arany Sas-udvar kapuzatán is megfigyelhető. Később nagy hangsúlyt kaptak a geometrizáló, sok helyen az art decót előrevetítő minták. Az alumíniumbronzot főként a német mesterek használták domborított kapuk anyagául, de Budapesten és a nagyobb vidéki városokban is hamar népszerű lett, ennek nyomán terjedtek el a reliefszerűen alakított ajtók és kapuk.⁵⁸ A Nagymező utca 8. szám alatti, egykori Tivoli mozi díszes portálját éppen egy berlini cég szállította.⁵⁹ A Napóleon-udvar kapuja a Gerő és



A Stáhly utca 15. lépcsőházi korlátjának részlete (a szerző felvétele, 2018)

Győry műhelyből került ki, és mivel a lépcsőházi rács az Arany Sas-udvarban lévőhöz mutat hasonlóságot, valószínűsíthetően ez is náluk készült. Schneider József újpesti lakatosmester neve három épület kapuján olvasható,⁶⁰ míg Wekerle Józsefét a Hegedűs Gyula utca 16. szám alatti bérház bejáratánál találjuk meg. Ez utóbbi talán nem meglepő, mivel műhelye az idő tájt épp az utca túloldalán, a bejáratnál szemben működött.

A Hajós utca 25. szám alatti Napóleon-udvar kapujának részlete (Thaler Tamás felvétele, 2020)



Díszüveges munkák

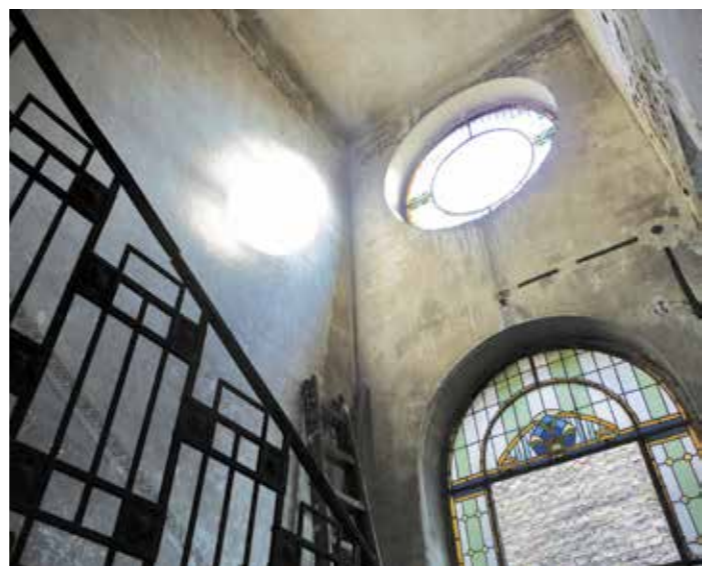
A színes ablaküvegek használata a szecesszió elterjedésével jött igazán divatba a bérházépítészetben, és míg korábban csak a jómódú polgárok engedhették meg maguknak, a huszadik század elején a szecessziós bérpaloták lépcsőházi tornyai sorban épültek szebbnél szebb, ólomba foglalt üvegezésű színes ablakokkal. A századforduló környékén a bérházak zárt udvarra néző lépcsőházi ablakain szívesen alkalmazták mintegy függönyként, amely jótékonyan elkendőzte a kedvezőtlen alaprajzból adódó gyenge fényviszonyokat, így a házba érkezőket a sötét és szűk udvar látványa helyett bár halovány, de mégis színes üvegen keresztül átsejtlő fény fogadta. A függőfolyosó felől nézve ugyanazek az ablakok jól mutattak esténcént, amikor kivilágították a lépcsőházat. Hasonló hatásra törekedtek a kapualjakban lévő felülvilágítókon és az előtér szélfogóinak nyílászárnyain használt színes ólombetétes üvegekkel. A szecesszió idején gyakori még a belső udvar felé, négyzetes vagy félkörívesen épített lépcsőházak ablakainak, illetve a függőfolyosókra vezető ajtóknak a díszítése,⁶¹ ennek szép példáival a Napóleon-udvarban találkozunk. De nemcsak a közös terekben használtak szívesen színes üvegeket, a hall, a fürdőszobák vagy akár a zárterkélyek utcára néző ablakain is gyakran jelentek meg egzotikus madarak vagy növényi motívumok. Külön említést érdemel a Dózsa György út 64. szám alatti, szövetkezeti konstrukcióban felépült lakóház, ahol a szokásosnál tágasabb melléklépcsőház is hatalmas, színes üvegablakokon át kap fényt. Ez feltehetően annak köszönhető, hogy a lépcsőházat nem csak a cselédség, hanem az alaprajzból adódóan a tulajdonosok is használták.

Kiemelkedően szépek a Fodor által tervezett Falk Miksa utcai bérpaloták lépcsőházainak üvegablakai. A Nagymező utca 8. szám alatti, egykori Ernst Múzeum belseje egy Rippl-Rónai József és Róth Miksa együttműködéséből született üvegab-



Fent domborított lemezek az Arany Sas-udvar Üllői úti kapuján (Thaler Tamás felvétele, 2020); lent lépcsőkorlát részlete az Arany Sas-udvarban (a szerző felvétele, 2016)



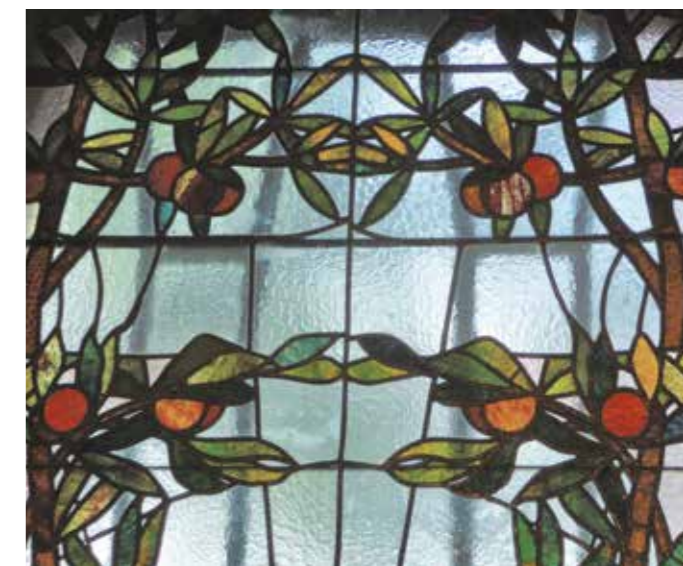
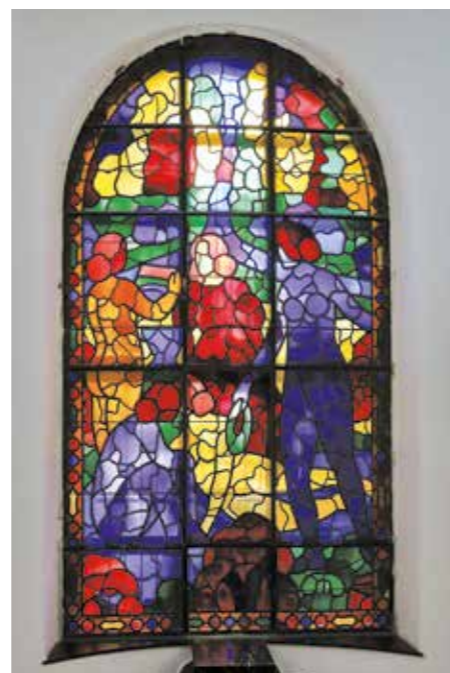


Balra a Napóleon-udvar nyitott folyosói (Thaler Tamás felvétele, 2020); jobbra a Dózsa György út 64. melléklépcsőháza (a szerző felvétele, 2013)

lakkal dicsekedhet.⁶² Ezt a helyszínt leszámítva a Fodor által tervezett bérházakban látható színes üvegek készítőiről nem maradtak ránk feljegyzések, így az alkotók kilétének megállapítása források vagy dokumentáció híján csak stíluskritikai alapon történhet. Lakóházak jellemzően nem szerepelnek a *Róth Miksa vallomásai* című kiadványban, amely jelentősebb üvegfestészeti és mozaikművei között a nagyobb lélegzetű, középületeket, templomokat és palotákat díszítő munkáit sorolja fel.⁶³ Az alkotók azonosítását nehezíti, hogy az üvegfestést mint járulékos művészi tevékenységet nem kellett engedélyeztetni, így a tervtári dokumentációkban az üveglakok tervei nem szerepelnek. 1905-ben, amikor Fodor a Napóleon-udvart tervezte, a *Budapesti Czim- és Lakásjegyzék* a legismertebb név, Róth Miksa mellett tizenkét másik üvegfestőt sorol, köztük az ismertebbek közé tartozik testvére, Róth Manó, valamint Waltherr Gida, Palka József, Mayböhm Károly vagy Ligeti Sándor.

Fényi Tibor, Róth Miksa monográfusa azzal egészítette ki a fentieket, hogy a Napóleon-udvarban, a Falk Miksa utcai bérházakban és a Kazinczy utca 51. szám alatti házban látható üvegek stílusa meglátása szerint nem jellemző a Róth-

Színes üveglak a Nagymező utca 8. szám alatti egykori Ernst Múzeum lépcsőházában (Thaler Tamás felvétele, 2020)



Balra a Dózsa György út 64. főlépcsőháza (Thaler Tamás felvétele, 2020); fent színes üveglak a Dózsa György út 64. egyik lakásában, lent a Csanády utca 18. előterének részlete (a szerző felvételei, 2013)

műhelyre. Kivételt képeznek ez alól a Dózsa György út 64. szám alatti ház különböző díszüveges munkái, amelyek esetében több érv is szólhat Róth Miksa szerzősége mellett. Ezek a következők: „Fodorék egykori lakásában lévő szecessziós ablakok megfogalmazása és magas színvonalú kivitelezése, a felhasznált Tiffany üvegek, amiket Róth alkalmazott először Közép-Európában és használatuk ekkoriban egyfajta stílusjegyévé vált, a hátsó lépcsőház hullámos üvegekből kialakított díszítő csikja, amit ekkoriban igen kevesen alkalmaztak, de Róth Miksa kedvelt motívuma volt, illetve a hátsó lépcsőházban alkalmazott üvegek egyezése a Róth műhely által a korban használt színesüvegekkel.”⁶⁴

Savmaratott üvegekkel szívesen díszítették az előtérben lévő szélfogót vagy a lakásbelsőknben lévő ajtókat. Az előbbire szép példát találunk a Csanády utca 18. előtérben, utóbbira a Ráday utca 9. szám alatti lakásokban, illetve ki kell emelni a Dózsa György út 64. szám alatti egykori Fodor-lakás térelválasztó tolóajtóját geometrizáló, maratott üvegbetéteivel. Egy különlegesen szép, a lépcsőház egész udvari falát lezáró megoldással találkozunk a Stáhly utca 15. szám alatti épületben.



Domborművek, épületplasztikai és szobrászati munkák

Budapesten a faragott kő használata nem terjedt el, mert megfelelő kőanyag híján túlzottan megnövelte volna a költségeket, így helyette előszeretettel nyúltak a gipszből készült, vakolatba mélyített plasztikákhoz az építetők. Ezért is írta Spiegel Frigyes 1902-ben, hogy „*méltán rászolgál fővárosunk a gipszváros elnevezésre*”.⁶⁵ Nagyobb méretű domborművekkel vagy nemesebb anyagokkal jellemzően a középületeket díszít-

Lent az Arany Sas-udvar előterének falát a Ney Simon által készített dombormű díszíti, fent figurális domborművek a Napóleon-udvar vesztibüljében (Thaler Tamás felvételei, 2020)



tették, míg a kisebb költségvetéssel épülő bérházaknak maradt a vakolatarchitektúra és a gipszstukkó díszek kimeríthetetlen tárháza. A középosztály felső rétegeit megcélzó bérpalotákban, mint például az Arany Sas-udvar, az udvari folyosó tartóoszlopai karszti márványból, a szobrászmunkák műköből készültek. A korabeli szaksajtóban közölt iparosok listája Ney Simon nevét sorolja a „*szobrászmunkák, belső mennyezetek és féhérmunkák*” címszó alatt.⁶⁶ A hatalmas bérpalota mindkét előcsarnokának falát díszítő aranyozott női alak talán az egyik legtöbbet fotózott budapesti épületdísz. Ney Simon szerzőségét a többi épület hasonló munkái esetében – feljegyzések híján – ismét csak stíluskritikai alapon lehet kijelenteni, de nagy valószínűséggel a Gerő és Győry pároshoz hasonlóan több

Lent balra női maszk a Csokonai utca 8. lépcsőházában, jobbra férfi maszk a Ráday utca 9. lépcsőházában (a szerző felvételei, 2013)



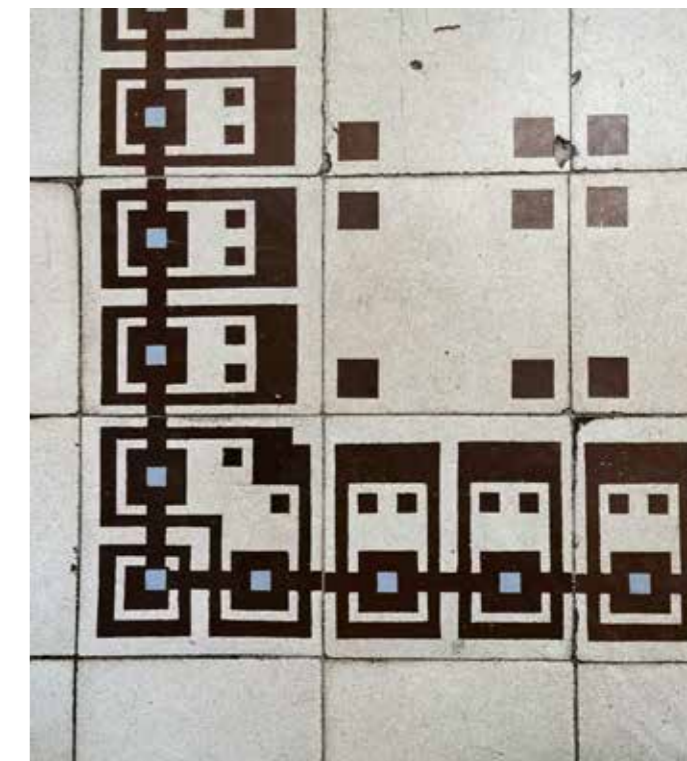
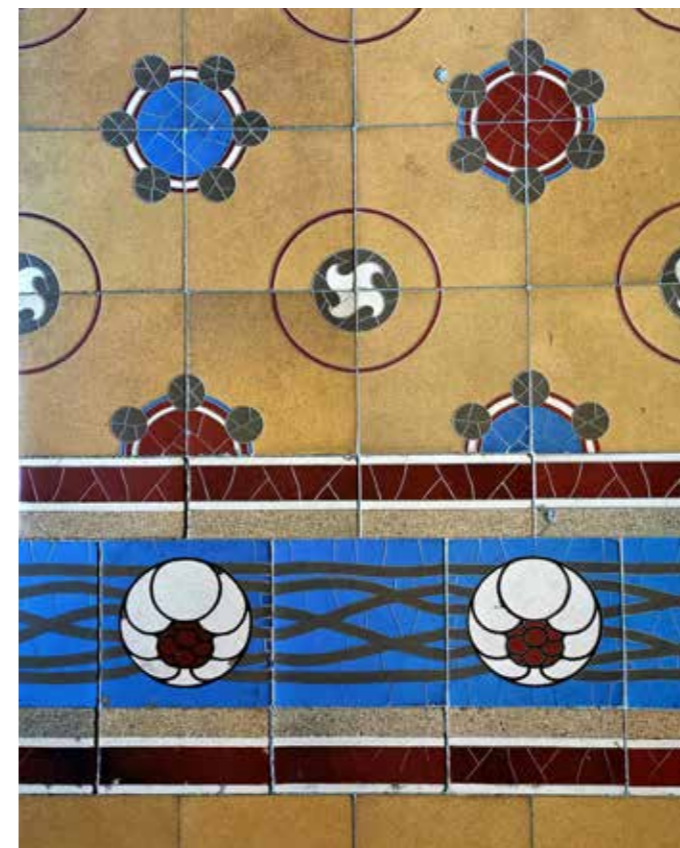
Padlóburkolatok

A padlóburkolat Fodor Gyula szinte minden épületében kimagaslóan szép munka, jellemzően mettlachi, díszes mozaik-, vagy cementlap. A burkolólapok egy része mintakönyvekből azonosítható, így például a Dózsa György út 64. szám alatti függőfolyosók burkolásához Melocco Péter, míg a Csokonai utca 8. szám alatti épületben Walla József cementlapjait használták. Az Arany Sas-udvar bemutató írásában az építész hangsúlyozza, hogy minden felhasznált anyag magyar, és a burkolati munkákat Strasser Vilmos készítette, de nem tér ki a lapok gyártóira.

Néhány, a korabeli szecessziós bérházakban és a Fodor által tervezett épületekben is gyakran használt burkolólap megtalálható egy bécsi műhelyről, a Brüder Schwadronról

épületen dolgozott együtt Fodorral. Jó kapcsolatukat látszik erősíteni a tény, hogy a Hunnia Építő Rt. felügyelőbizottságában Ney Simon is helyet foglalt. Jellemzően a Ferencvárosban alkotott, műkögyárát és szobrászműtermét a korabeli lapokban hirdette.⁶⁷ Készített lépcsőket, lábzatokat, mellvédoszlopokat, homlokzati szobrászmunkákat, stukkós mennyezeteket, virágvázákat, szökőkutakat és kandallókat.

Feltételezhetően a korszak legismertebb és legtöbbet foglalkoztatott épületszobrásza és iparművésze, Maróti Géza is készített plasztikai munkákat Fodor néhány bérházához. Feljegyzések híján ezt is kizárólag a hasonló jegyek alapján lehet kijelenteni, de a Napóleon-udvarban, a Dózsa György út 64. és a Ráday utca 9. szám alatti épületeken is találunk Maróti stílusában alkotott ornamenseket vagy éppen szobrokat.⁶⁸



Padlóburkolatok balra az Arany Sas-udvarban, jobbra a Baross utca 43. előterében (Thaler Tamás felvételei, 2020)