



Balra az unitárius templom és bérház, jobbra folyosó az unitárius bérházban (Thaler Tamás felvételei, 2020)



újabb lépcsőház tartozik, ahonnan szintenként két nagy méretű lakás közelíthető meg. Ezzel az e korszakban modernnek számító, ún. fogatolt rendszerrel minden lakás elérhetősége biztosítható volt udvari függőfolyosó alkalmazása nélkül. Az építkezés befejezése után 1891–1893-ban Pecz is az épületben bérelt egy négyszobás lakást az első emeleten, közvetlenül a paplakként és egyházi hivatalként szolgáló saroklakás mellett. Tágas konyháját rendezte itt be építési irodának.⁵⁶³

a bérházhoz tartozó, másik két utcára néző homlokzat gótikus stílusát is. A teljesen nyerstéglával burkolt, kő részletekkel kiegészített külső felületek tagolása, a rizalitok meredek oromfalai, a gótikus nyílásformák Pecz későbbi épületein is sokszor visszaköszöttek.

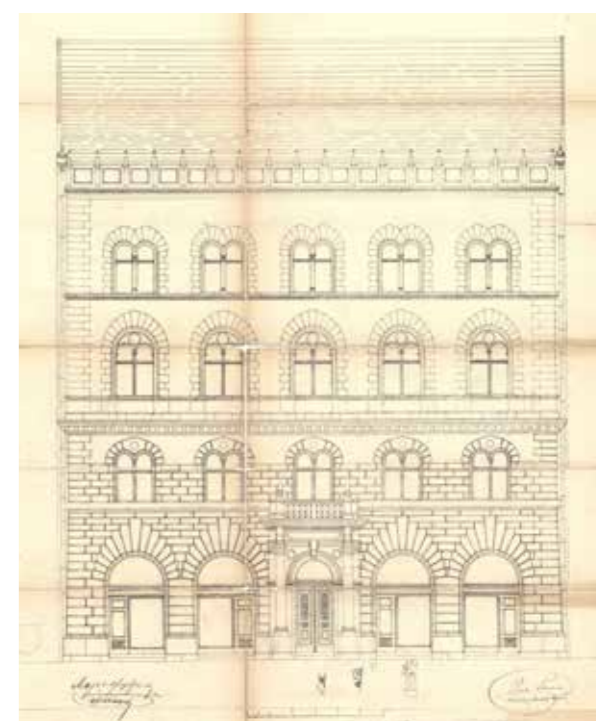
A megvalósult épület földszintjén tágas, boltozott vendéglő, illetve üzlethelyiségek kaptak helyet. A templom bejárata a Nagy Ignác utcai oldalon a földszinten nyílik. A boltozott kapualjból, majd haránt irányú előtérből nyílnak jobbra és balra egy-egy lépcsőház vezet az emeletekre: a templomhoz és egyúttal szintenként egy-egy 3–5 szobás, konyhával, cseléd- és fürdőszobával ellátott bérlakáshoz is. Az Alkotmány és Szalay utcákból szintén nyílik egy-egy kapualj, melyekhez egy-egy

A WIRNHARDT-FÉLE KÉT BÉRHÁZ, 1889–1892 (BUDAPEST VIII., JÓZSEF KRT. 62–64.)

1889 és 1892 között Pecz Samu két bérházat tervezett „a József körúton a Wirnhardt testvéreknek, két egymás melletti csaknem azonos méretű és azonos alakú telekre, és habár azok alaprajzi megoldása is teljesen azonos volt, Pecz röstellte volna, hogy a két egymás melletti ház homlokzata is olyan legyen, mintha nem is két kisebb, de egy nagy ház lenne, ezért a két épület homlokzatát kétféle, heterogén stílusban tervezte meg: az egyiket középkori motívumokkal, az ő megszokott »Pecz gótikájában«, a másikat korai olasz reneszánsz stílusban, hogy még csak testvér-házaknak se lehessen mondani.”⁵⁶⁴



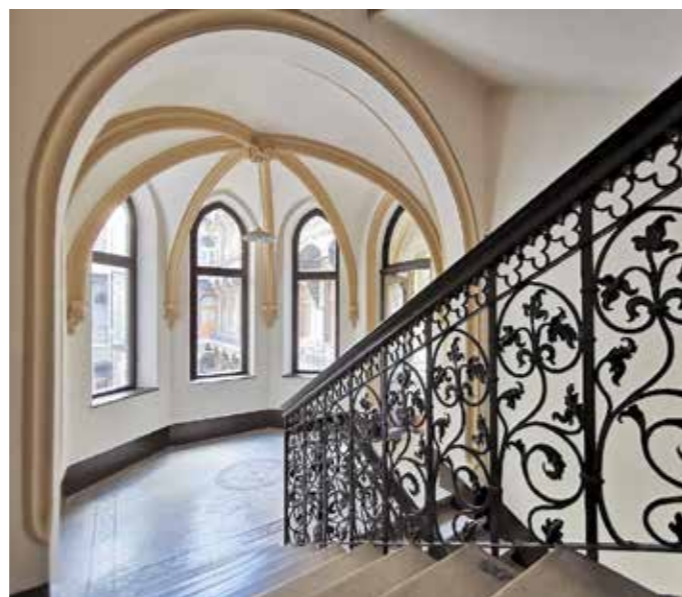
Balra a Wirnhardt-féle gótizáló bérház (József krt. 62.) homlokzata 1948 körül (BTM Kiscelli Múzeum F.); jobbra a Wirnhardt-féle neoreneszánsz bérház (József krt. 64.) homlokzata, 1892 (BFL); balra lent ez utóbbi ház homlokzatának részlete, 1958 (Fortepan / BFL)



A két szomszédos épület kiválóan mutatja a tervező jártasságát a különböző stílusokban, hiszen azonos belső udvaros elrendezés és szerkezethasználat mellett két igen különböző épületet tervezett, melyeknél mégis következetes maradt a stílusok használata. A kétféle stílus különbözőségéből eredően a „gót modorban faragott kő homlokzattal” illetve a „florenci reneszánsz stílusban vakolt homlokzattal”⁵⁶⁵ épült két ház homlokzatképzése mellett a lépcsőházak téralakítása és a belső udvarok hangulata is teljesen eltérő lett.

Mindkét ház háromemeletes, de a homlokzatok az azonos méretek ellenére is eltérő arányokat mutatnak. A József körút 62. (építése idején 66.) számú ház gótizáló homlokzatát vertikális jellegűvé alakítja a két sarokrizalit, melyeket felül a Pecz Samu építészetében gyakran megjelenő faragott kő részletekkel gazdagított oromfal zár le. A közöttük húzódó, álló gyámköves párkány az unitárius bérházéhoz hasonló. A földszint felett a hattengelyes homlokzatot csúcsíves ablakok törik át, melyek közül a második és harmadik emeletiek többsége





Balra a Wirnhardt-féle gótizáló bérház belső udvara, fent a bérház lépcsőháza (Thaler Tamás felvételei, 2020)

iker- vagy hármask ablak. A József körút 64. (építése idején 68.) alatti, másik ház horizontálisan tagolt, hattengelyes homlokzatát szintenként eltérő, reneszánsz ikerablakok egyenletes ritmusa határozza meg, és egy erősen kiülő főpárkány zárja le.

A ház két belső udvara nagyon hasonló: a hosszanti oldalak mentén futó, erőteljes téglakonzolokon és szegmensíveken

nyugvó függőfolyosók főbb formái azonosak, de a gótikus házban a téglarchitektúra Pecz megszokott középkori formálását követi, míg a másik házban ugyanezek az elemek vakoltan simulnak az utcai oldali reneszánsz loggiasor és szemben a cselédlépcső könnyed tömege közé. A gótikus házban csúcsíves cikkelyes boltozattal fedett lépcsőház épült, és bár az udvar szembenső oldalán a cselédlépcső nyílásai teljesen azonosak a másik házéval, itt a gazdag téglarchitektúra és a meredek tetőidom középkori hatásává teszi ezt a részletet is. A kétféle stílushoz igazodva a két házban eltérőek a kovácsoltvas korlátok, valamint a harmadik emeleti függőfolyosó feletti üvegtető vaskonzoljai is.

Pecz eredeti tervei csak a firenzei reneszánsz stílusú házról maradtak fenn, ezek szerint 1892 márciusában kapta meg az építési engedélyt.⁵⁶⁶ Majorossy Géza kivitelezte az épületeket, akivel Pecz több munkájánál is együtt dolgozott.⁵⁶⁷

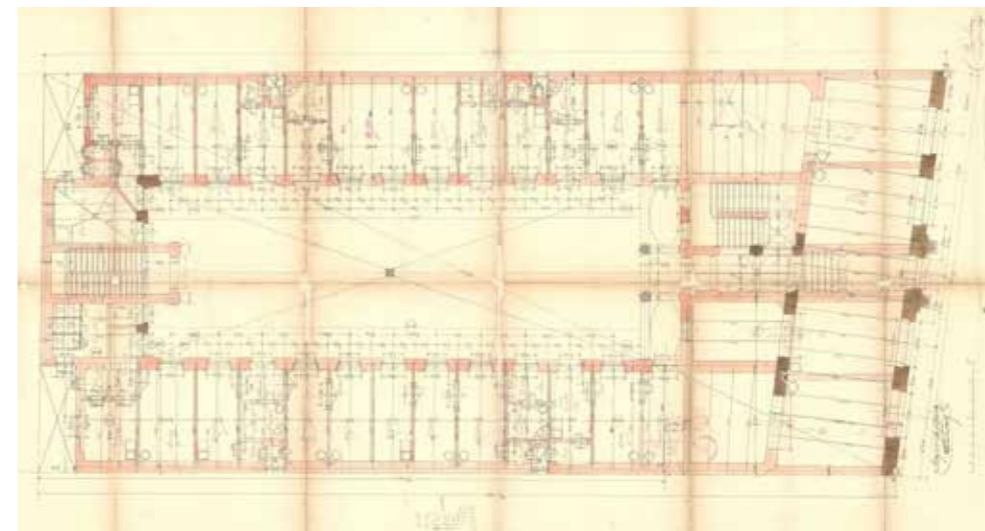


DEBRECENI LAKÓHÁZ, 1889–1906
(DEBRECEN, NAP U. 6.)

A földszintes lakóházat több forrás is Pecz Samu nevéhez köti, bár erre vonatkozó egyértelmű bizonyítékot, eredeti szignált tervet nem sikerült találnunk.⁵⁶⁸ Az épület datálására kétféle időpont fordul elő: 1889 körül vagy 1906. Az utóbbi építési időpontot egy szignálatlan 1904-es tervlap teszi valószínűbbé,⁵⁶⁹ az 1889-es évszámról pedig az feltételezhető, hogy a megbízás kapcsolódott a Pecz által tervezett Kossuth utcai református templom építési idejéhez. A zártosorú beépítésű, L alakú, alapincézett cívisház valóban a templom közelében, tőle kb. 50 méterre áll. Téglarchitektúrával kialakított, aszimmetrikus, héttengelyes főhomlokzatán az ötödik tengelyben található félköríves kapuja. 2000-ben az Országos Műemlékvédelmi Hivatal szakemberei országos műemléki védelemre javasolták az épületet, 2001 óta helyi egyedi védelem alatt áll.

Balra a Wirnhardt-féle neoreneszánsz bérház belső udvara (Thaler Tamás felvétele, 2020); alatta a bérház alaprajza, 1892 (BFL)

Jobbra a Nap utca 6. szám alatti lakóház Debrecenben (Thaler Tamás felvétele, 2021)



A LUTHER-UDVAR TERVE, 1890–1891
(BUDAPEST VIII., RÁKÓCZI ÚT 57.)

Pecz – fennmaradt terveinek tanúsága szerint – 1890 őszén kezdett a Kerepesi (a későbbi Rákóczi) úton az evangélikus templom köré építendő többfunkciós ház tervezésével foglalkozni. A munka részleteit Sándy Gyula visszaemlékezéseiből ismerjük. Sándy 1891. szeptember 1-jén került be Pecz irodájába, ahol éppen ezen a megbízáson dolgozott Vigh Albert, Pecz alkalmazottja és Cseresnyés István, Majorossy Géza építőmester rajzolója. A tervezési feladat összefüggött az éppen elkészült unitárius épülettel, hiszen ott is hasonlóan komplex kihívással kellett az építésznek megbirkóznia, azzal a különbséggel, hogy a Luther-udvar esetében maga a templomépület már állt, azt már nem kellett a bérházzá alakítani belekomponálni.

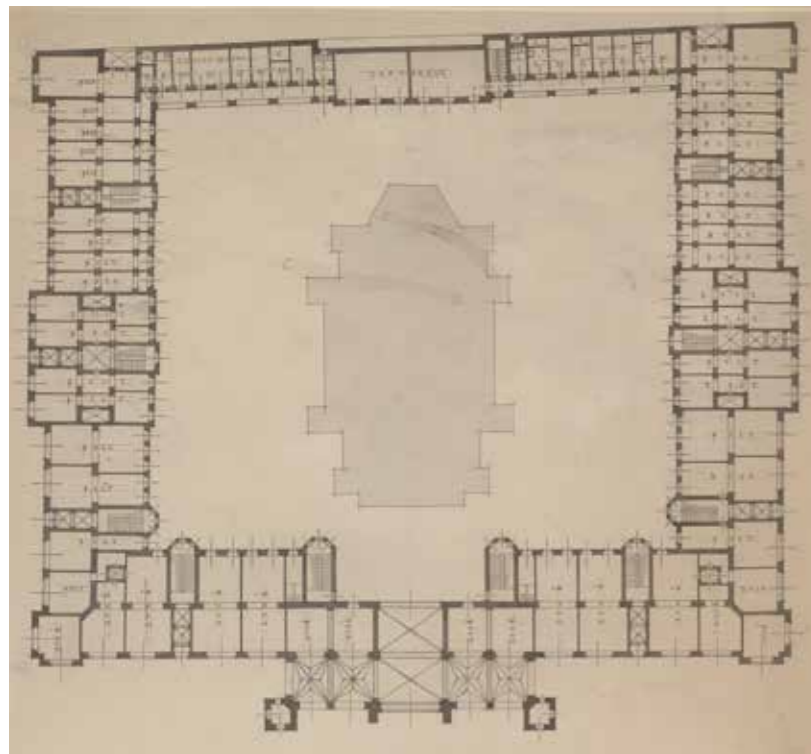
A Kerepesi úti templom története a szlovák evangélikusok kiválásával és önállósodásával kezdődött. Az 1830-as

évektől az 1850-es évekig tartó függetlenedési folyamat eredményeként épült meg 1856 és 1867 között Diescher József tervei szerint a nyújtott görögkereszt alaprajzú, romantikus, gótizáló templom. Mellé paplakot, iskolát, szolgálati épületet is terveztek, de ebből csak az iskola és a lelkészlak valósult meg, és azok is csupán részlegesen.⁵⁷⁰ A gyülekezetnek azonban rövidesen anyagi problémái adódtak, és ezt a három utcára nyíló, nagy méretű telek beépítésével kívánták megoldani. A felépített bazársor, melyet pereskedés árán csak 1891-ben engedélyeztek, nem biztosított elegendő jövedelmet, ezért felmerült egy – az egyházi helyiségeken túl – üzleteket és bérlakásokat is magába foglaló épülettömb létrehozásának a gondolata. Felkértek „*valami öt jó nevű vállalkozót, hogy készítsenek jeles tervezővel tervet és számításokat a telek beépítésére és ők a legjobb terv benyújtóját megbízzák annak kivitelével olyan feltétellel, hogy a ház összes jövedelmét 40 évig átengedik az illető vállalkozónak, aki jól jár az üzlettel, hiszen a ház befektetett tőkéje, beleszámítva a 25 éves adómentességi időszakot is, bizonyára már 25 év után amortizálódik és az utolsó 15 év alatt szép jövedelmet biztosít a felépítőnek. Az Egyház is jól jár, nem reszkírozván semmit, gond nélkül nézhetvén az építkezést, és örökéletű lévén, mi neki az az első csekély 40 esztendő, amikor ennek elteltevel nagy jövedelemhez jut a még mindig jó állapotban levő ház lakóitól, amit legalább további 60 évig ő fordíthat saját céljaira.*”⁵⁷¹

Ezen a ponton kapcsolódott be Pecz, akit Majorossy Géza,⁵⁷² az egyik felkért vállalkozó bízott meg a tervezéssel. Majorossy Pecz több épületét is kivitelezte. E munkát megelőzően éppen az unitárius bérház épületén dolgoztak együtt, ahol az építész saját céljára lakást is bérelt: itt élt és az irodája is itt működött. Hagyatékában tizenkét terv (alaprajzok, homlokzatok, keresztmetszet) maradt fenn.⁵⁷³ A terveken található dátumok (1890. november 23., 1891. március 10.) alapján 1890 ősze és 1891 tavasza között foglalkozott a Kerepesi úti épület tervezésével.

Mindössze a földszinti és az első emeleti alaprajz maradt fenn, elképzelhető, hogy nem is készült több, és a többi emeleti rendszer nagyjából az első szint mintáját követte volna.

A Luther-udvar terve, földszinti alaprajz, 1891 (MNL-OL)



A Luther-udvar terve, főhomlokzat, 1891 (MNL-OL)

Az alaprajzok világos, az unitárius épülethez hasonlóan a funkciókat elkülönítő struktúrát mutatnak. A Kerepesi úti főhomlokzat mögött és a két mellékutca néző oldalon a földszinten végig boltokat alakítottak ki, felettük az emeleteken a Kerepesi úti oldalon, illetve a két mellékutca főhomlokzathoz közel eső szakaszain 3–5 szobás lakások láthatók, melyekhez konyha, fürdő és cselédszoba is tartozik. A korszerű, fogatolt rendszerű beépítésnek köszönhetően itt szintenként két lakás egy-egy önálló lépcsőházból volt megközelíthető. A korszak bérházépítészetére jellemző, függőfolyosóról nyíló lakásokkal csak a hátsó részeken találkozunk: a két mellékutca néző hátsó szakasz kétszobás lakásai, valamint a szomszéd telkekhez csatlakozó egytraktusos szárny kis szoba-konyhás lakásai esetében.

Egyházi célra az épület e hátsó frontja szolgált, ahol a földszinten egy nagy tanterem, mellette a tanító, az egyházi és a szolga lakásai kaptak volna helyet, a tanterem fölél, az emeletre pedig egy nagy méretű gyülekezeti helyiséget szántak.

Az épület egységes homlokzatain a Pecz Samura jellemző gótizáló nyílásformák, meredek tetők, tornyok láthatók, összhatásában Friedrich Schmidt és tanítványai neogótikus palotaépítészetét idézve. A főhomlokzat közepén a reprezentatív, két emelet magas kapun, illetve gótizáló kapualjon keresztül méltó belépés és rálátás nyílt volna a templomra.

Pecz és Majorossy nem nyert a pályázaton, ennek fő oka éppen a homlokzat megnyitása volt a templom előtt, mert az elbírálásnál a jövedelmezőség volt fontos. Pecz könnyed, keretes beépítésével szemben a nyertes szűk belső udvaros bérházakat sorolt egymás mellé, 15%-kal több lakást helyezett el, így 25%-kal nagyobb jövedelmet mutatott ki. A templomépítkezés következtében eladósodott és egyébként is gyenge pénzügyi háttérrel rendelkező szlovák egyházköztség 1891. december 14-i szerződésében végül Deutsch Károly építési vállalkozót bízta meg, majd 1893–1894-ben Schweiger Gyula építőmester tervei szerint épült fel a neoromán bérház, az utcák felől teljesen elrejtve a templomot.⁵⁷⁴